

Asukoha koordinaadid (L-Est'97) X 6479945
Y 651120

**TARTU LINNAS KARDLA KÜLAS
KARDLA BAASI MAAÜKSUSE JA
LÄHIALA DETAILPLANEERINGU

KESKKONNAMÕJU STRATEEGILISE
HINDAMISE VÄLJATÖÖTAMISE KAVATSUS**

ETTEPANEKUTEGA ARVESTATUD

Objekti aadress: *TARTU MAAKOND, TARTU LINN,
KARDLA KÜLA, KARDLA BAAS (KÜ
TUNNUS 83101:001:0277)*

Tellijä: *TARTU LINNAVALITSUS*

Töö täitja: *KOBRRAS AS*

Juhataja: *URMAS URI*

Juhtekspert: *URMAS URI*

KSH juhteksperti abi: *NOEELA KULM*

KSH juhteksperti abi: *MARIS PALO*

Kontrollija: *ENE KÕND*

Üldinfo

TÖÖ NIMETUS:	Tartu linnas Kardla külas Kardla baasi maaüksuse ja lähiala detailplaneeringu keskkonnamõju strateegilise hindamise väljatöötamise kavatsus
OBJEKTI ASUKOHT:	Tartu maakond, Tartu linn, Kardla küla, Kardla baas (kü tunnus 83101:001:0277)
TÖÖ EESMÄRK:	Tartu linnas Kardla külas Kardla baasi maaüksuse ja lähiala detailplaneeringuga kavandatava tegevuse keskkonnamõju strateegilise hindamise läbiviimine
TÖÖ LIIK:	Keskkonnamõju strateegiline hindamine
TÖÖ TELLIJAJ:	Tartu Linnavalitsus Raekoja plats 1a 50089 Tartu
Kontaktisik:	Janne Schasmin Tel +372 736 1261 Janne.Schasmin@raad.tartu.ee
HUVITATUD ISIK:	AS TREV-2 Grupp Registrikood 10047362 Harju maakond, Tallinn, Nõmme linnaosa, Pärnu mnt 463, 10916
Kontaktisik:	Taivo Nebokat Tel +372 517 1740 taivo.nebokat@trev2.ee
TÖÖ TÄITJAJ:	Kobras AS Registrikood 10171636 Riia 35, 50410 Tartu Tel 730 0310 http://www.kobras.ee
Eksperdid:	Urmas Uri – juhtekspert Tel +372 730 0310 urmas@kobras.ee Noeela Kulm – keskkonnaekspert Tel +372 730 0310 noeela@kobras.ee Maris Palo – keskkonnaekspert Tel +372 730 0310 maris@kobras.ee
Kontrollija:	Ene Kõnd – tehniline kontrollija

Kobras AS litsentsid / tegevusload:

1. Keskkonnamõju hindamise tegevuslitsents:
KMH0046 Urmas Uri
2. Keskkonnamõju strateegilise hindamise juhteksperdid:
Urmas Uri;
Teele Nigola
3. Hüdrogeoloogiliste tööde tegevusluba nr 379.
Hüdrogeoloogilised uuringud.
Hüdrogeoloogiline kaardistamine.
4. Maakorraldustööd. Tegevuslitsents 15 MA-k.
5. MTR-i majandustegevusteated:
 - Ehitusuuringud EG10171636-0001;
 - Ehitusprojekti ekspertiis EK10171636-0002;
 - Omanikujärelevalve EO10171636-0001;
 - Projekteerimine EP10171636-0001.
6. Maaparandusalal Tegutsevate Ettevõtjate Registri (MATER) registreeringud:
 - Maaparandussüsteemi omanikujärelevalve MO0010-00;
 - Maaparandussüsteemi projekteerimine MP0010-00;
 - Maaparanduse uurimistöö MU0010-00;
 - Maaparanduse ekspertiis MK0010-00.
7. Muinsuskaitseameti tegevusluba E 377/2008. Vastutav spetsialist Teele Nigola (VS 606/2012, tähtajatu). Ehitismälestiste, ajaloomälestiste, tööstusmälestiste ja UNESCO maailmapärandi nimekirja objektile konserveerimise ja restaureerimise projektide ning muinsuskaitse eritingimuste koostamine, uuringud ja muinsuskaitsealine järelevalve (s.h muinsuskaitsealadel) maastikuarhitektuuri valdkonnas.
8. Veeuuringut teostava proovivõtja atesteerimistunnistus (reoveesetest, pinnaveest, põhjaveest, heit- ja reoveest proovivõtmine) Noela Kulm - Nr 1536/18, Tanel Mäger – Nr 1535/18.
9. Kutsetunnistused:
 - Diplomeeritud mäeinsener, tase 7, kutsetunnistus nr 095665 – Urmas Uri;
 - Diplomeeritud mäeinsener, tase 7, kutsetunnistus nr 116662 – Tanel Mäger;
 - Volitatud hüdrotehnikainsener, tase 8, kutsetunnistus nr 106122 – Erki Kõnd;
 - Volitatud hüdrotehnikainsener, tase 8, kutsetunnistus nr 131647 – Oleg Sosnovski;
 - Diplomeeritud hüdrotehnikainsener, tase 7, kutsetunnistus nr 120446 – Martin Võru;
 - Diplomeeritud hüdrotehnikainsener, tase 7, kutsetunnistus nr E000481 – Ervin R. Piirsalu;
 - Diplomeeritud veevarustuse- ja kanalisatsiooninsener, tase 7, kutsetunnistus nr E000482 – Ervin R. Piirsalu;
 - Diplomeeritud hüdrotehnikainsener, tase 7, kutsetunnistus nr E004017 – Kert Kartau;
 - Diplomeeritud veevarustuse- ja kanalisatsiooninsener, tase 7, kutsetunnistus nr E004029 – Kert Kartau;
 - Volitatud maastikuarhitekt, tase 7, kutsetunnistus nr 142815 – Teele Nigola;
 - Ruumilise keskkonna planeerija, tase 7, kutsetunnistus 109264 – Teele Nigola;
 - Geodeet V (EKR tase: 7), kutsetunnistus nr 083232 – Ivo Maasik;
 - Geodeet V (EKR tase: 7), kutsetunnistus nr 083233 – Marek Maaring;
 - Maakorraldaja, tase 6, kutsetunnistus nr 141508 – Ivo Maasik;
 - Markšeider, tase 6, kutsetunnistus nr 135966 – Ivo Maasik.

SISUKORD

1. SISSEJUHATUS	5
1.1 DETAILPLANEERINGU ALGATAMISELE EELNENUD ASJAAJAMINE JA KIRJAVAHETUS KAVANDATAVA TEGEVUSE ELLUVIIMISEKS	6
2. PLANEERINGU ISELOOM JA SISU	8
3. PLANEERINGUALA	11
4. SEOSSED STRATEEGILISTE PLANEERIMISDOKUMENTIDEGA JA ALAL TOIMUVATE TEGEVUSTEGA.....	12
5. EELDATAVALT MÕJUTATAVA KESKKONNA KIRJELDUS	18
6. KARDLA BAASI DETAILPLANEERINGU ELLUVIIMISEGA EELDATAVALT KAASNEV OLULINE KESKKONNAMÕJU	20
6.1 KSH ULATUS	20
6.2 MÕJU INIMESE HEAOLULE JA TERVISELE	20
6.3 MÕJU LOODUSKESKKONNALE, SH VÕIMALIK MÕJU NATURA 2000 VÕRGUSTIKU ALALE	21
6.4 PIIRIÜLENE KESKKONNAMÕJU ESINEMISE VÕIMALIKKUS	22
6.5 MUUD ASJAOLUD.....	22
7. KOOSTÖÖ JA KAASAMINE.....	23
7.1 KSH VTK SEISUKOHTADE KÜSIMINE JA AVALIKUSTAMINE	23
8. DETAILPLANEERINGU JA KSH AJAKAVA	24
9. KASUTATUD MATERJALID.....	25
LISA 1. ETTEPANEKUD	26

1. SISSEJUHATUS

Tartu Linnavolikogu on 20.02.2020 otsusega nr 229 algatanud Kardla küla Kardla baasi maaüksuse ja lähiala detailplaneeringu ja keskkonnamõju strateegilise hindamise (edaspidi ka *KSH*). Detailplaneeringu algatamise taotluse esitas Kaitseliidu (Kardla baasi maaüksuse omanik) nõusolekul TREV-2 Grupp AS. **Detailplaneeringu eesmärk** on kaaluda võimalusi üldplaneeringut muutva detailplaneeringu koostamiseks, maakasutuse juhtfunktsiooni muutmiseks ja ehitusõiguse määramiseks.

Eesti territooriumi haldusjaotuse seaduse § 14¹ lõikest 4⁴ tulenevalt kehtivad haldusterritoriaalse korralduse muutmise tulemusena moodustunud kohaliku omavalitsuse üksuse arengukava vastuvõtmiseni ja üldplaneeringu kehtestamiseni ühinenud kohaliku omavalitsuse üksuste arengukavad ja üldplaneeringud nendel territooriumitel, kus need enne ühinemist või liitumist kehtestati. Detailplaneeringu ala asub Tartu linnas Kardla külas endise Tähtvere valla aladel, kus kehtib Tähtvere valla üldplaneering (2006). Detailplaneeringu ala on üldplaneeringu kohaselt puhke- ja virgestusala, mille puhul kehtib detailplaneeringu koostamise kohustus.

Tartu Linnavolikogu 20.02.2020 otsuse nr 229 põhjal on detailplaneeringu koostamine kohustuslik, sest soovitakse muuta kehtiva üldplaneeringuga määratud maakasutuse üldpõhimõtteid (planeerimisseadus (edaspidi ka *PlanS*) § 142 lõige 1). *PlanS* § 142 lõike 2 järgi lähtutakse üldplaneeringu põhilahenduse muutmise ettepanekut sisaldava detailplaneeringu koostamisel üldplaneeringu koostamisele ettenähtud menetlust ning § 142 lõike 3 järgi lähtutakse sellise detailplaneeringu menetlemisel üldplaneeringu menetlemisele ette nähtud nõuetest, kui on nõutav keskkonnamõju strateegilise hindamise korraldamine.

Keskkonnamõju hindamise ja keskkonnajuhtimissüsteemi seaduse (edaspidi ka *KeHJS*) § 33 lõike 2 punkti 1 kohaselt tuleb keskkonnamõju strateegilise hindamise algatamise vajalikkust kaaluda ja anda selle kohta eelhindang, kui tehakse muudatusi strateegilises planeerimisdokumendis (üldplaneeringus). *PlanS* § 4 lõike 2 punkti 5 kohaselt peab planeerimisalase tegevuse korraldaja hindama planeeringu elluviimisega kaasnevat asjakohaseid majanduslikke, kultuurilisi, sotsiaalseid ja looduskeskkonnale avalduvaid mõjusid. Tartu Linnavolikogu 20.02.2020 otsuse nr 229 põhjal on Tartu Linnavalitsus seisukohal, et planeeringuga soovitud tegevuste mõju suurust, ruumilist ulatust ja muid mõjusid tuleb hinnata detailplaneeringu *KSH* koostamise käigus.

Detailplaneeringu ja *KSH* algatamise otsuses on esile tõstetud järgmised probleemteemad, millest lähtuvalt on põhjendatud *KSH* algatamise ja läbiviimise vajalikkus:

- planeeringuala asub Tähtvere valla üldplaneeringuga määratud rohevõrgustiku tuumalas, Natura 2000 võrgustiku ja mitme I kaitsekategooria liigi leiukoha läheduses;
- Kardla baasi maaüksuse piiri ääres on algatatud looduskaitseala moodustamine;
- asfaltbetooni tootmisega kaasneb eeldatavalt õhusaaste, mis mõjutab välisõhu kvaliteeti;
- asfaldi tootmise (sh liikluskoormus tõusuga), lõhkamiste ja taktikaliste väljaõpetega kaasneb eeldatavalt mürataseme tõus, mis eeldatavalt toob kaasa mürareostuse;
- alal asub Nõukogude Liidu sõjaväelinnak ja radarijaam, millest põhjustatud pinnasereostuse esinemine on ebaselge;

- kavandatavate tegevustega kaasneb jäätmete tekke ning vajadus jäätmete ladustamiseks ja äraveoks.

Tartu Linnavalikogu hinnangul võib kavandatav tegevus eeldatavalt lisaks kaitsealale kaasa tuua mõju ka inimeste tervisele ja heaolule, mistõttu on Tartu Linnavalikogu 20.02.2020 otsusega nr 229 algatatud detailplaneeringuga kavandatava tegevuse KSH, mille käigus tuleb selgitada mõjude täpsem suurus, ruumiline ulatus, sagedus ja kestus, sealhulgas geograafiline ala ja eeldatav mõjutatav elanikkond ning pakkuda meetmeid planeeritavate tegevustega kaasnevate mõjude leevendamiseks.

1.1 Detailplaneeringu algatamisele eelnenud asjaajamine ja kirjavahetus kavandatava tegevuse elluviimiseks

- AS TREV-2 Grupp teavitas 18.10.2018 kirjaga Tartu Linnavalitsust asfaltbetoonisegisti paigaldamise kavatsusest ning palus omavalitsusel väljastada tehnilised tingimused segisti paigaldamiseks.
- Tartu Linnavalitsuse 14.11.2018 vastuskirja nr 9-6.2/LEN-18-126 põhjal ei pidanud linnaplaneerimise ja maakorralduse osakond võimalikuks projekteerimistingimuste andmist, kuna taotletu on vastuolus kehtiva Tähtvere valla üldplaneeringuga ning taotletud rajatis ei ole osakonna hinnangul olulise avaliku huviga rajatis. Tartu Linnavalitsus on ehitusseadustiku (edaspidi ka *EhS*) § 38 lõikele 3 tuginedes väljendanud seisukohta, et asfaltbetoonisegisti paigaldise ehitamiseks on vajalik ehitusprojekti koostamine ja ehitusloa taotlemine, kuna asfaltbetoonisegisti ohtlikkus, mõju avalikule ruumile ja isikute õigustele on sarnane (samaväärne) mitmete EhS lisas 1 ehitusloa kohustuslikuks määratud rajatiste paigaldamisele.

Tartu Linnavalitsus juhtis lisaks tähelepanu, et objekti rajamist reguleerib lisaks EhS-ile ka atmosfääriõhu kaitse seadus (edaspidi ka *AÕKS*). AÕKS § 79 lõike 6 põhjal peab õhusaasteloa kohustusega paikse heitallika käitleja enne vastava heiteallika ehitusloa taotlemist omama õhusaasteluba.

- 21.01.2019 esitas AS TREV-2 Grupp Keskkonnaametile õhusaasteloa taotluse, mille menetluse raames teavitas Tartu Linnavalitsus 28.03.2019 kirjaga nr 8-13.2/02644 Keskkonnaametit, et kavandatav tegevus ei vasta kehtivatele strateegilistele planeerimisdokumentidele.
- Tartu Linnavalitsuse 17.04.2019 kirja nr 9-6.2/LEN-18-126 kohaselt on kavandatav vastuolus kehtiva üldplaneeringuga ja linnavalitsus on seisukohal, et asfaltbetoonisegisti püstitamiseks Kardla maaüksusele tuleb koostada üldplaneeringut muutev detailplaneering.
- AS TREV-2 Grupp 16.05.2019 kirja nr T800-1/7105 põhjal on ettevõtte olnud veendunud, et asfaltbetoonisegisti püstitamiseks on vajalik esitada kohalikule omavalitsusele ehitusteatis, mitte aga taotleda ehitusluba.
- Tartu Linnavalitsus on 23.07.2019 kirjas nr 9-3.2/06996 esitanud ettevõtte selgitustaotluste vastusena põhjalikumad selgitused, miks leitakse, et asfaltbetoonisegisti püstitamiseks on vajalik ehitusprojekti koostamine ja ehitusloa taotlemine.

- Õhusaasteloa taotluse menetlus lõpetati Keskkonnaameti 31.07.2019 korraldusega nr 1-3/19/1545, kuna ettevõtte teavitas 03.07.2019 Keskkonnaametit varasemalt taotletud maksimaalse tööaja vähendamisest 450 tunnini aastas, mille korral ei ole õhusaasteluba nõutav¹.
- AS TREV-2 Grupp on 03.07.2019 kirjas nr T800-1/7430 Tartu Linnavalitsusele väljendanud soovi, et asfaltbetoonisegisti püstitamise toimuks õiguspäraselt ning esitas 30.07.2019 Tartu Linnavalitsusele detailplaneeringu algatamise taotluse. Detailplaneeringu algatamise ajaks on ehitustegevusega alustatud, kuna eelnevalt oli detailplaneeringu koostamise vajadus ebaselge ning selle koostamise kohustuse selgumisel ei olnud ettevõtjal enam võimalik taganeda seadmete tootjaga ja tarnijaga varasemalt sõlmitud kokkulepetest.

¹ Keskkonnaministri 14.12.2016 määrus nr 67 „Tegevuse künnisvõimsused ja saasteainete heidete künniskogused, millest alates on käitise tegevuse jaoks nõutav õhusaasteluba“ § 3 lõige 2.
Algatatud detailplaneeringuga kavandatud tegevuse puhul on planeeritud käitise maksimaalseks tööajaks 1200 tundi aastas, milles asfaltbetoonisegisti tööaeg moodustab maksimaalselt 800 tundi.

2. PLANEERINGU ISELOOM JA SISU

Kardla baasi katastriüksus (kü tunnus 83101:001:0277) kuulub Kaitseliidule, kelle poolt volitatud TREV-2 Grupp AS on esitanud detailplaneeringu koostamise algatamise taotluse. AS TREV-2 Grupp omab pikaagest kogemust asfaltbetooni tootmise valdkonnas ning kasutab hetkel nelja eraldiseisvat asfaltbetoonisegistit üle Eesti.

Ettevõtte soovib kasutama hakata paikset asfaltbetoonisegistist (mudel Benninghoven TBA 3000), mis liigitub oma tehnoloogilise lahenduse poolest *Batch mix asphalt plant*iks, mis eesti keelde tõlgituna tähendab asfalditehast, kus asfaldisegu valmistamine toimub partiide kaupa (Joonis 1).



Joonis 1. Lubatud heitkoguste projektis esitatud asfaltbetoonisegisti visualiseering (OÜ GeoKes, 2019)

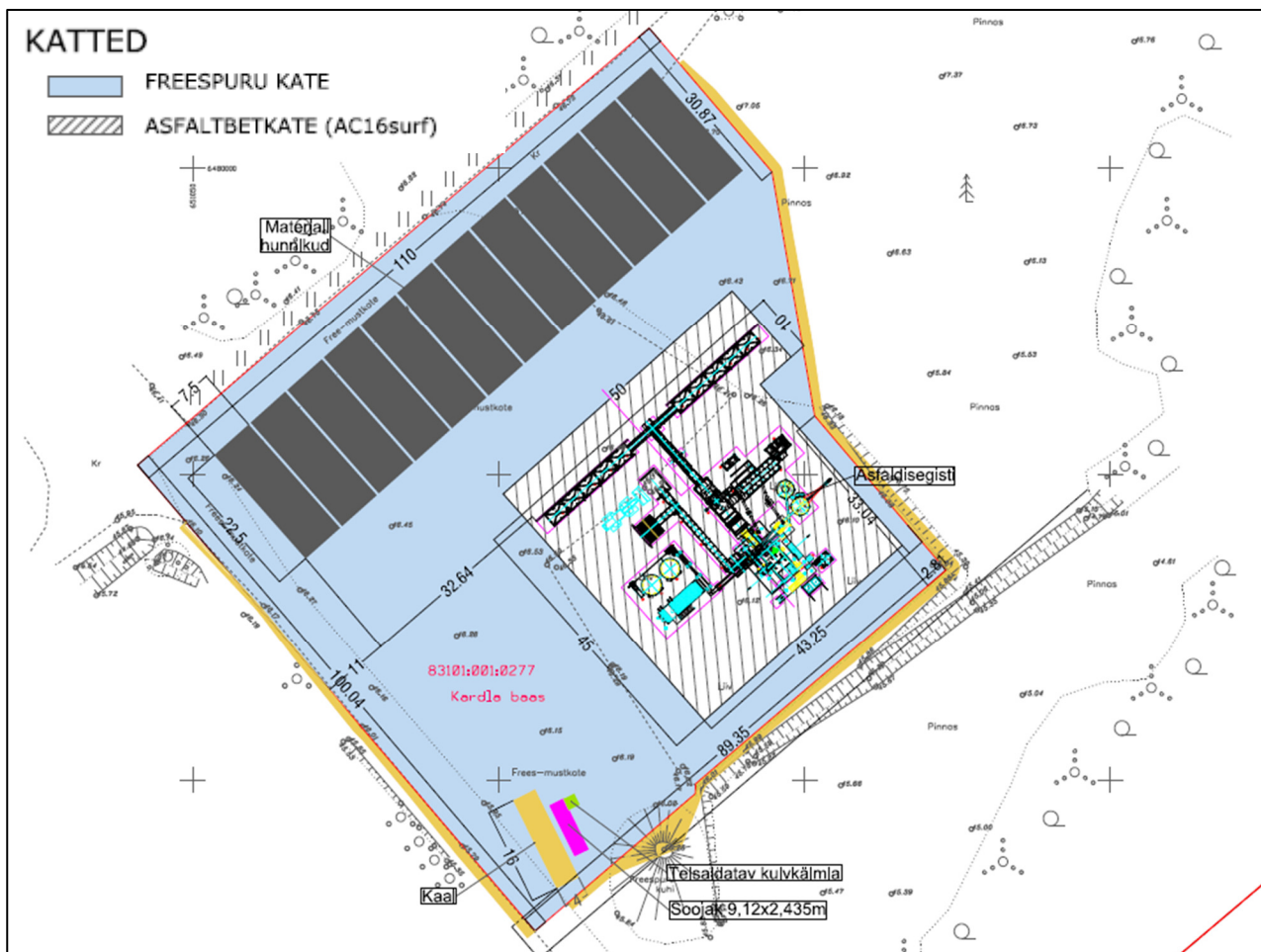
Asfaltbetoonisegisti paigaldamiseks on OÜ TINTER-PROJEKT 2018. aastal koostanud projekti (töö nr 44-18-TP). Platsi planeerimisel on arvestatud olemasolevate maapinna kalletega: platsi langus on edela ja kagu suunas. Platsile nähti ette liivast katend (h=40 cm) ja freespurukatend (h=30 cm), asfaltbetoonisegisti seadmete ja mahutite alla ning nende ümbrusesse jäävale platsile nähti ette asfalkate (Joonis 2). Sademeveed voolavad osaliselt olemasolevatesse kraavidesse ning imuvad osaliselt maapinda. Platsi äärde on kavandatud 30 cm kõrgune liivast vall, mis on filtriks platsilt valguvale sademeveele.

Projektis on määratletud kaalu, soojaku ja teisaldatava kuivkäimla asukoht. Olmevesi (joogivesi) tuuakse kohapeale kanistrite-/vaatidega. Hiljem on kavas rajada puurkaev veevarustuse tagamiseks ja võtta kasutusele kogumismahuti reovee kogumiseks.

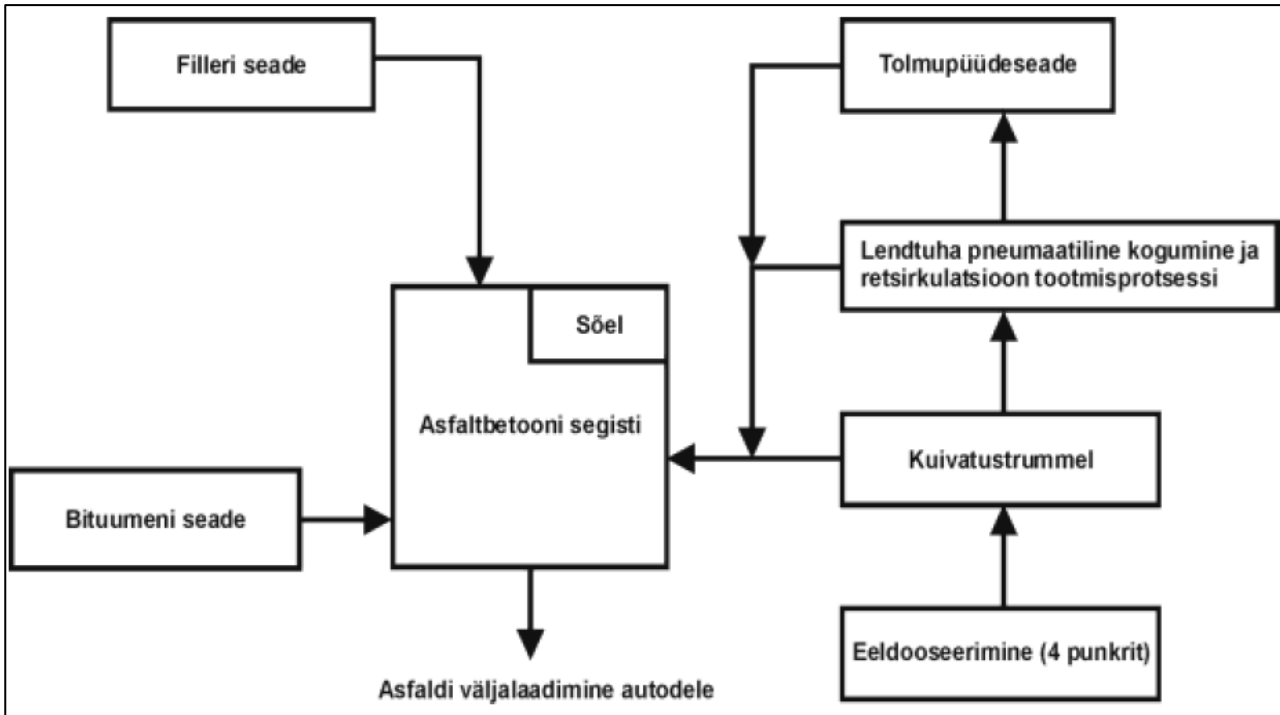
Elektrivajaduse rahuldab rajatav 10 kV maakaabelliin ja ehitatav alajaam ning jaotusjaam.

Asfaltsegude valmistamiseks lisatakse täiteainena lubjakivist valmistatud peeneteralist fillerit, mis on valmistatud lubjakivi sõelmetest. Lubjakivifiller laaditakse kivimaterjalisilosse, kust see liigub segistisse.

Segistis toimub naftabituumeni, eelkuumutatud kivimaterjali (killustikud, liivad, sõelmed), filleri ja tolmu segamine asfaltbetoonseguks. Asfaltbetoonisegisti tehnoloogiline skeem on toodud allpool joonisel (Joonis 3).



Joonis 2. Asfaltbetoonisegisti ehituse projektis (OÜ TINTER-PROJEKT, 2018) esitatud asendiplaan (joonis nr 2-1)



Joonis 3. Lubatud heitkoguste (LHK) projektis esitatud asfaltbetoonisegisti tehnoloogiline skeem (OÜ GeoKes, 2019)

Õhusaasteloa taotluse jaoks koostati lubatud heitkoguste (LHK) projekt (OÜ GeoKes, 2019), mille kohaselt on tootmisega seotud heiteallikad kuivatustrumli põleti, bituumenimahuti, filleri hoidla, puistematerjali ladu ja asfaltbetooni laadimine.

Kuivatustrumli põleti ja filleri hoidla on varustatud kottfiltriga, mis on võimeline hoidma välisõhku eralduva tolmu- ja saastevaba tolmusisalduse alla 20 mg/Nm^3 . Kuivatustrumli põleti võimsus on 18,9 MW. Kasutatav põlevkiviõli kogus on 800 tonni aastas. Käitise maksimaalne tööaeg on 1200 tundi aastas, millest maksimaalselt 800 tundi moodustab asfaltbetoonisegisti tööaeg ja ülejäänud tegevused nagu materjali vedu, seadmete remont jms.

Tootmistegevusega seotud transport on kavandatud Tallinna-Tartu-Võru-Luhamaa mnt ja Lokaatorite tee kaudu. Liikluskorralduse ja juurdepääsude lahendamiseks tehakse liiklusuuring koos ristmiku läbilaskvusarvutustega. Ristmik ehitatakse ümber nii, et lahendus vastaks majandus- ja taristuministri 05.08.2015 määruse nr 106 „Tee projekteerimise normid“ nõetele. Selleks tuleb ristmik ümber ehitada minimaalselt täiskanaliseeritud ristmikuks koos aeglustus- ja kiirendusradade rajamisega põhimaanteele.

Asfaltbetoonisegisti töötamine on TREV-2 poolt samal ajal tehtavatest töödest, mistõttu on tootmisega kaasnev liiklussagedus on muutlik. Aktiivne tootmistegevus toimub eelkõige perioodil aprill kuni november, mil keskmine tootmistegevusega kaasnev liiklussagedus on tööpäeviti ca 20–30 veoautot ööpäevas.

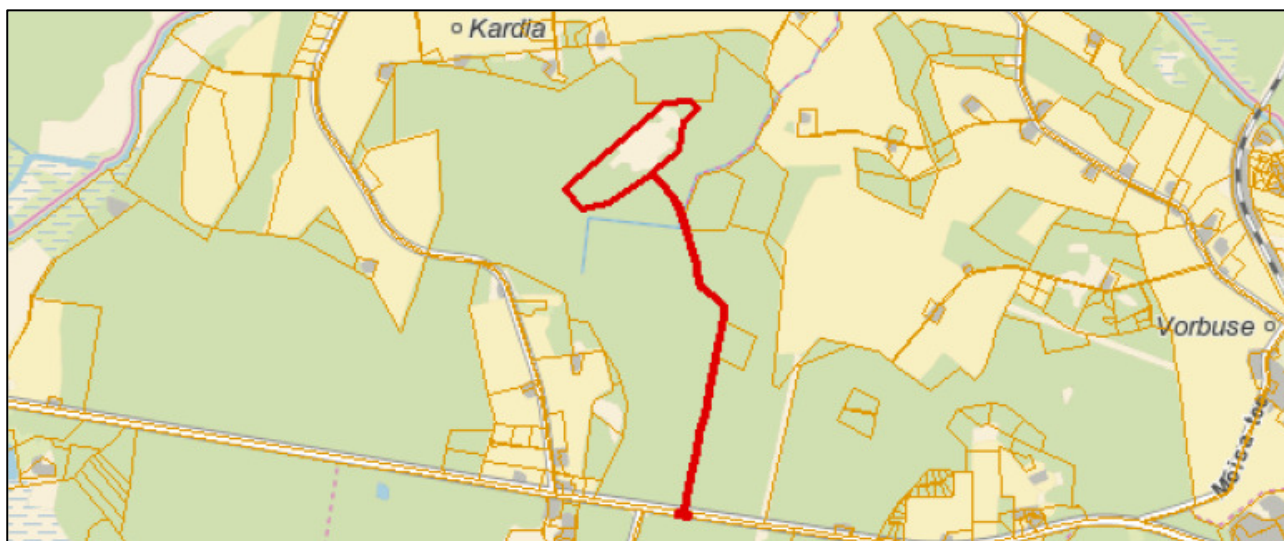
3. PLANEERINGUALA

Planeeringuala asub Tartu linnas Kardla külas (Joonis 4). Ligi 25 ha suurune Kardla baasi katastriüksus (kü tunnus 83101:001:0277) kuulub Kaitseliidule. Katastriüksuse sihtotstarve on 100% maatulundusmaa. (Maaamet, 18.02.2020)

Planeeringuala hõlmab ka maaüksusele juurdepääsuks kasutatavat Lokaatorite teed (Joonis 5).



Joonis 4. Kardla baasi katastriüksuse asukoht Tartu linnas Kardla külas (Maa-amet, 18.02.2020)



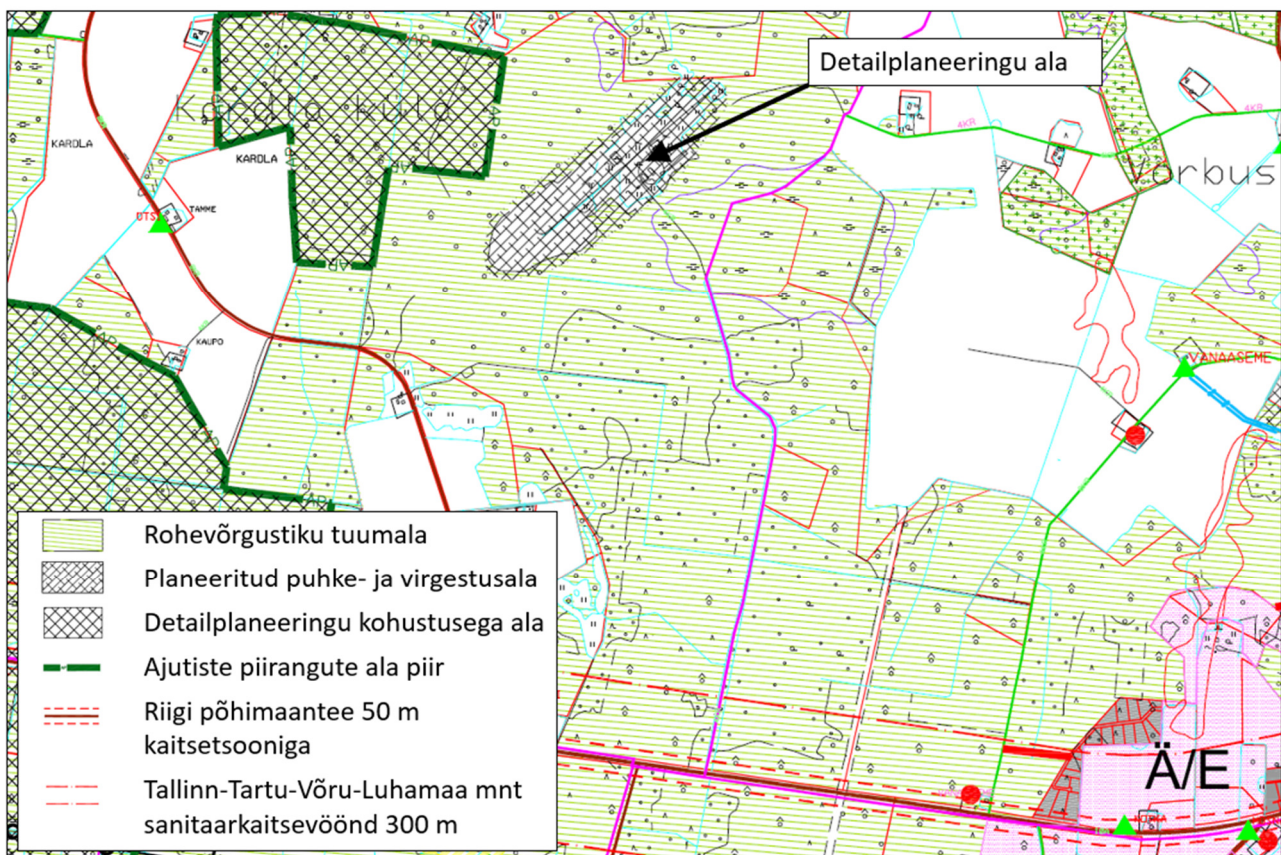
Joonis 5. Tartu Linnavolikogu 20.02.2020 otsuse nr 229 lisa "Kardla küla Kardla baasi maaüksuse ja lähiala detailplaneeringu situatsiooniskeem" joonis

4. SEOSD STRATEEGILISTE PLANEERIMISDOKUMENTIDEGA JA ALAL TOIMUVATE TEGEVUSTEGA

Kehtivaid detailplaneeringud Kardla baasi katastriüksusel (kü tunnus 83101:001:0277) ei ole.

Eesti territooriumi haldusjaotuse seaduse § 14¹ lõikest 4⁴ tulenevalt kehtivad haldusterritoriaalse korralduse muutmise tulemusena moodustunud kohaliku omavalitsuse üksuse arengukava vastuvõtmiseni ja üldplaneeringu kehtestamiseni ühinenud kohaliku omavalitsuse üksuste arengukavad ja üldplaneeringud nendel territooriumidel, kus need enne ühinemist või liitumist kehtestati. Detailplaneeringu ala asub Tartu linnas Kardla külas endise Tähtvere valla aladel, kus eeltoodust tulenevalt kehtib **Tähtvere valla üldplaneering (2006)**.

Detailplaneeringu ala asub endise Nõukogude Liidu sõjaväeosa polügooni alal. Üldplaneeringu kohaselt on metsade vahel asuval ca 20 ha suurusel endisel sõjaväelinnakul maastikuliste eelduste tõttu head väljavaated saada omanäoliseks spordi- ja vabaajakeskuseks. Alale on planeeritud rajada krossisõidurajad, luua sportimis- ja õppetreeningukeskus erinevate mootorisporti- ja tehnikaalade harrastamiseks (motokross, maastikuratta treeningud, vibu- ja ammulaskmine, *paintball*, sõjalis-sportlikud tegevused jmt). Ala on üldplaneeringu põhijoonisel märgitud puhke- ja virgestusalana (Joonis 6), mille puhul kehtib detailplaneeringu koostamise kohustus (üldplaneeringu peatükk 6.1.). Üldplaneeringuga on lubatud üldkasutatavate puhkekohtade maa-alale püstitada ainult sihtotstarbelisi ehitisi, mille maksimaalne lubatav ehitusalune pind on 10% katastriüksuse pinnast.

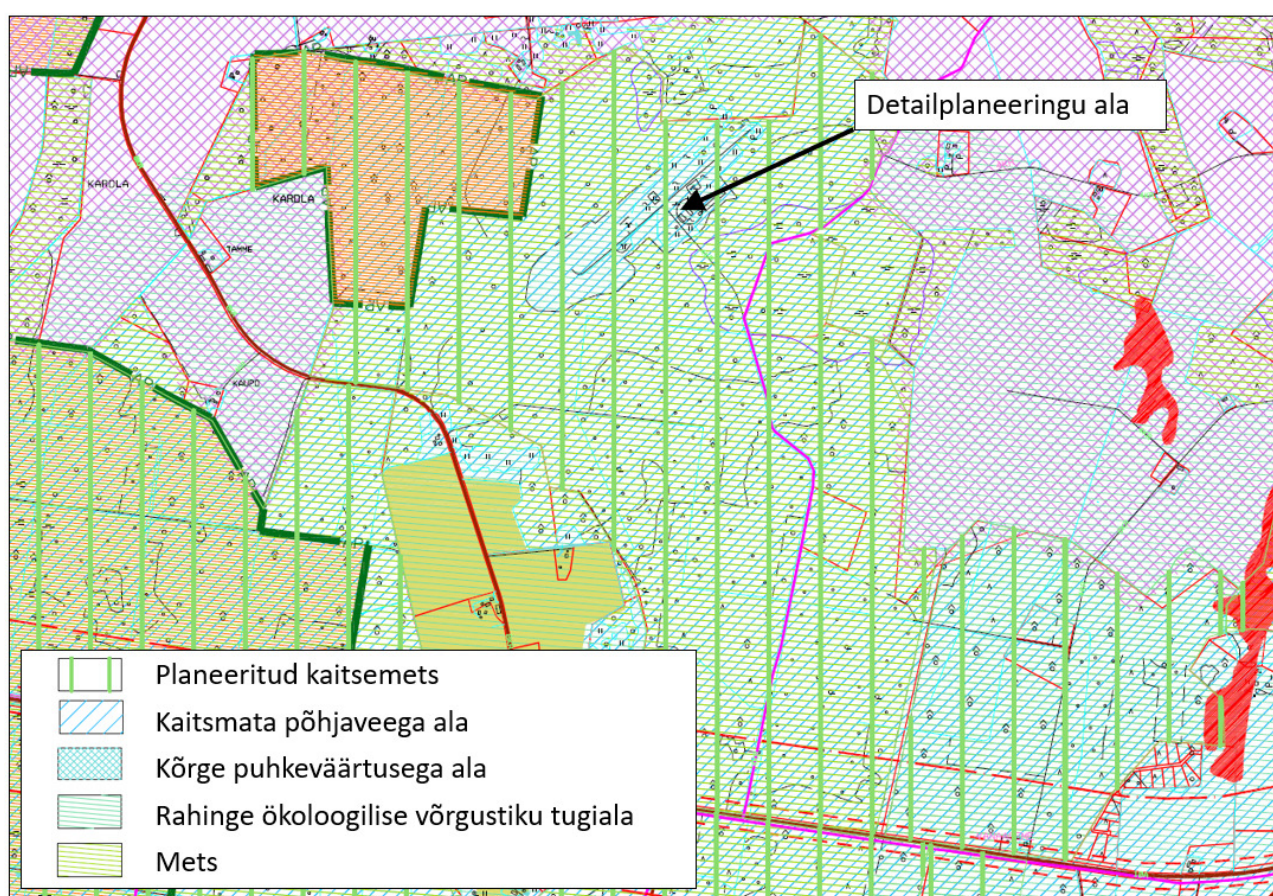


Joonis 6. Detailplaneeringu ala Tähtvere üldplaneeringu (2006) põhijoonisel

Ala on ümbritsetud rohevõrgustiku tuumalaga ja üldplaneeringu joonise "Piirangud ja keskkonkategurid" põhjal on piirkond laiemalt märgitud planeeritud kaitsemetsa alana (Joonis 7). Üldplaneeringu põhjal on roheline

võrgustiku määratlemise peamine eesmärk kujundada looduslikest ja inimtegevusest vähem mõjutatud aladest ühtne ökoloogiline võrgustik. Maakasutuse planeerimisel tuleb rohevõrgustiku alad hoida võimalikult puutumatuks, et kindlustada koosluste areng looduslikkuse suunas, toetada bioloogilist mitmekesisust ja keskkonna loodusliku iseregulatsiooni toimimist. Üldplaneeringu põhijoonisel on rohevõrgustiku tuumalaks märgitud Kardla baasi katastriüksust ümbritsevad metsad ja detailplaneeringu ala tuumala koosseisu ei kuulu. Seega tõenäoliselt on ekslikult piirangute ja keskkonnategurite joonisel detailplaneeringu ala (Kardla baasi mü) märgitud Rahinge ökoloogilise võrgustiku tugiala koosseisu. Tuginedes üldplaneeringu põhijoonisele peaks Rahinge ökoloogilise võrgustiku tugiala planeeringuala ümbritsema.

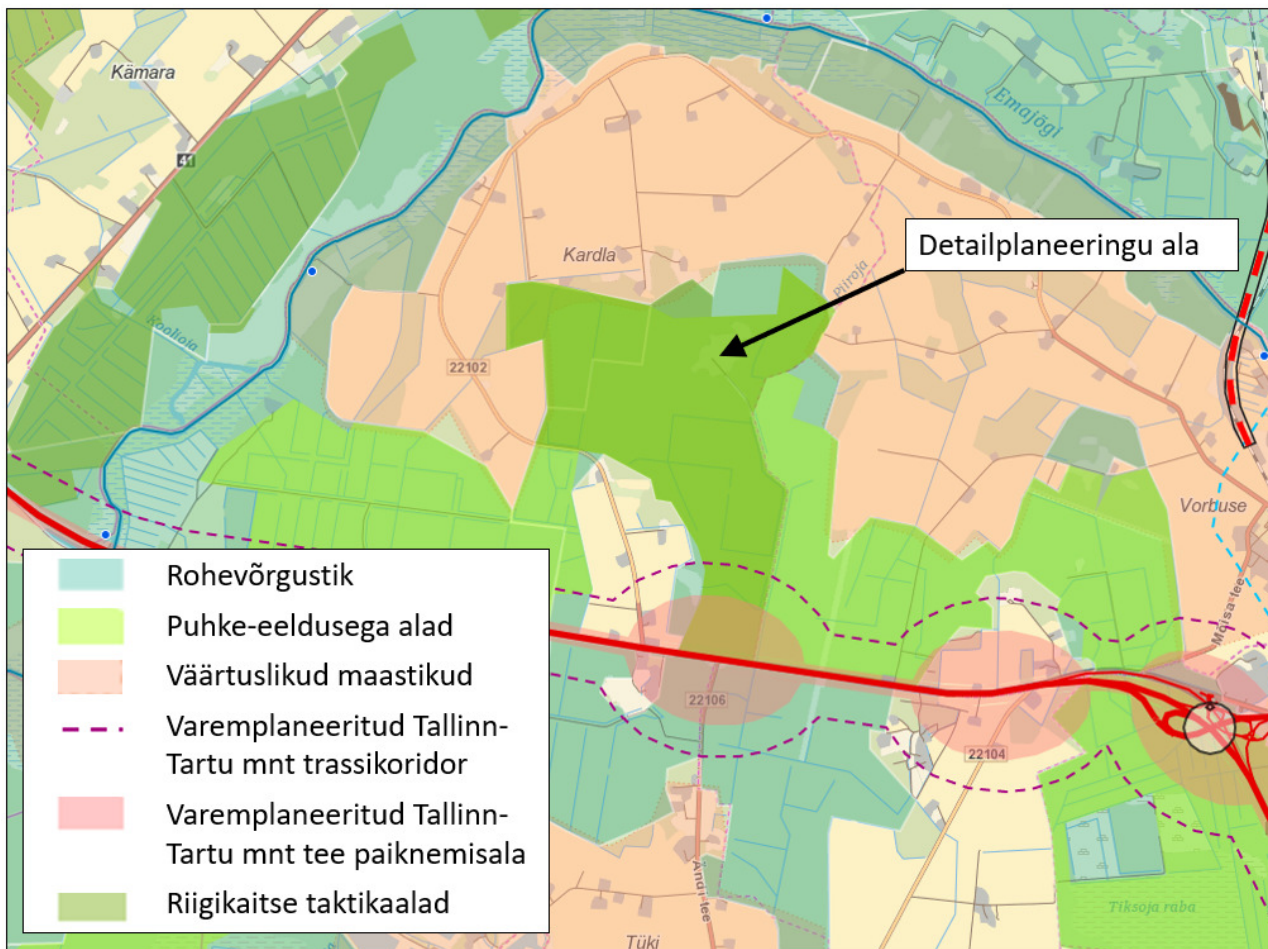
Detailplaneeringu algatamise otsuses on ühtlasi ekslikult välja toodud, et Kardla baas on üldplaneeringu joonisel "Piirangud ja keskkonnategurid" määratud ka kõrge puhkeväärtusega alaks. Tõenäoliselt on eksimus tekkinud leppemärkide tõlgendamisega.



Joonis 7. Detailplaneeringu ala Tähtvere üldplaneeringu (2006) joonisel "Piirangud ja keskkonnategurid"

Üldplaneeringu kohaselt on valla põhjaossa jääv ulatuslik metsamassiiv **üleriigilise planeeringuga Eesti 2010** loetud rahvusvahelise tähtsusega tuumalaks. Ala on oluline nii ökoloogilise tasakaalu ja maastikulise mitmekesisuse säilitamise kui ka avalikult kasutatava Tartu linna lähipuhkealana kasutamise aspektist.

Alal kehtib **Tartu maakonnaplaneering 2030+** (vastu võetud 27.01.2017 Tartu maavanema korraldusega nr 1-1/98, kehtestatud Rahandusministeeriumi 27.02.2019 käskkirjaga nr 1.1-4/29). Tegemist on puhke-eeldustega alaga ja roheline võrgustiku toimimise tagamiseks olulise alaga (Joonis 8).



Joonis 8. Detailplaneeringu ala asukoht Tartu maakonnaplaneering 2030+ (2019) põhijoonisel

Puhke-eeldustega alad on mõeldud puhkealana kasutamiseks ja valitud kohtades puhke- ja virgestusaladeks kujundamiseks. Puhkealade üheks eesmärgiks on arendada lähipuhkealade võrgustikku, mida saab Tartust külastada jalgsi või jalgrattaga. Üldiste kasutustingimustena on nimetatud avaliku kasutatavuse tagamine ja puhkamist välistavate või selleks eeldusi vähendavate ehitiste püstitamisest hoidumine.

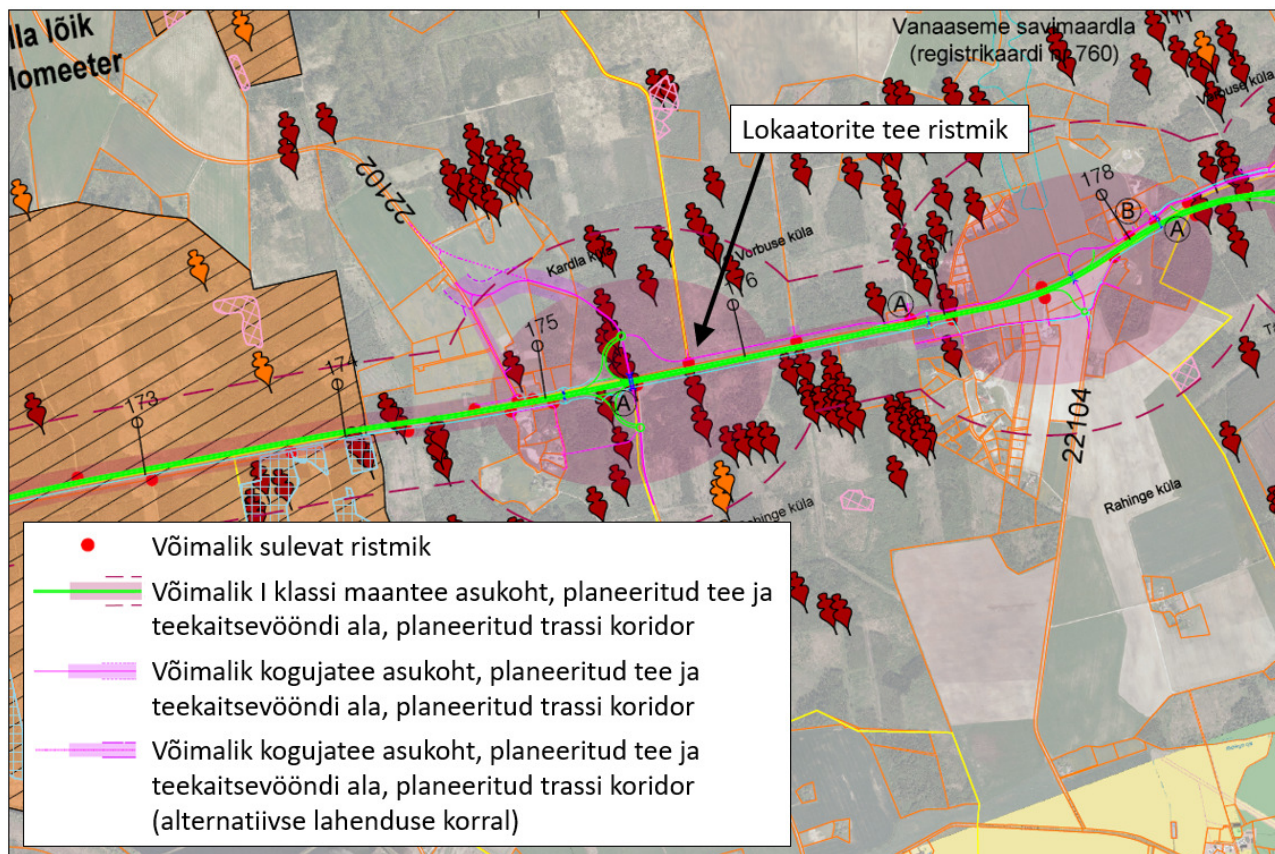
Maakonnaplaneeringus on selgitatud, et roheline võrgustiku toimimiseks vajalikud alad on põhiosas määratud maakonnaplaneeringu teemaplaneeringu „Asustust ja maakasutust suunavad keskkonningimused“² koostamisel, neid on täpsustatud üldplaneeringutes ja kehtivas maakonnaplaneeringus. Maakonnaplaneeringu põhjal tuleb roheline võrgustiku toimimise tagamiseks säilitada rohelist võrgustikku moodustavate maa-alade omavaheline barjäärideta ühendus ja eritähelpanu vajab võrgustiku ala kavandamine Tartu linna lähialal, kus roheline võrgustiku säilitamise ja puhkeala funktsioonid ühilduvad ning toimub üleminek linnaruumi rohelsele mikrovõrgustikule.

Toimimist tagavate ja sidusust tugevdavate meetmete juures on välja toodud, et teedevõrgu kavandamisel tuleb tagada võrgustiku võimalikult konfliktivaba toimimine ning olulise ruumilise mõjuga objektide rajamisel roheline võrgustiku aladele tuleb hinnata kaasnevat mõju roheline võrgustiku toimimisele ja negatiivse mõju ilmnemisel kavandada leevendusmeetmed.

² Teemaplaneering kaotas kehtivuse maakonnaplaneeringu kehtestamisega 2019. aastal.

Tartu maakonnaplaneeringus 2030+ on Kardla baasi nimetatud riigikaitsealana ja piirkond laiemalt on määratud riigikaitse taktikaalana. Riigikaitsealade üldiste kasutamistingimuste juures on märgitud, et alad võivad olla avalikkusele ajutiselt või alaliselt suletud ja et metsaaladel, kus toimub taktikaline väljaõpe, tuleb arvestada võimaliku müra leviku ning rasketehnika ja inimeste liikumisega.

Maakonnaplaneeringu kehtestamisel jäi kehtima Tartu maavanema 21.11.2012 korraldusega nr 686 kehtestatud maakonnaplaneeringu teemaplaneering „Põhimaantee nr 2 (E263) Tallinn-Tartu-Võru-Luhamaa trassi asukoha täpsustamine km 92,0–183,0“. Teemaplaneering näeb detailplaneeringu ala läheduses ette 2+2 sõidurajaga tee rajamise. Maanteelõik Tähtvere vallas on valdavalt kavandatud endises maanteekoridoris, kuid vajalik on koridori laiendamine. Tallinna-Tartu-Võru-Luhamaa mnt ja Lokaatorite tee ristmik on teemaplaneeringu kohaselt võimalik suletav ristmik (Joonis 9). Tee-ehitusprojekti koostamise staadiumis tuleb teha mürataseme modelleerimine (kogu Tähtvere valda jääval lõigul, v.a olemasoleva maantee kilomeetritel 172–174,5), et töötada välja meetmed liikluse müra normväärtuste tagamiseks.



Joonis 9. Tallinna-Tartu-Võru-Luhamaa mnt ja Lokaatorite tee ristmik teemaplaneeringu „Põhimaantee nr 2 (E263) Tallinn-Tartu-Võru-Luhamaa trassi asukoha täpsustamine km 92,0–183,0“ põhijoonisel 5

Maanteeameti 08.10.2019 kirja nr 15-2/19/42359-2 kohaselt ei kuulu teemaplaneeringu Tähtvere valda jääva lõigu realiseerimine kehtivasse Riigimaanteedee teehoiukavasse aastateks 2018–2022. Teehoiukava järgmise perioodi objektide valikul tuleb lõik tõenäoliselt arutlusele ja võib saada teehoiukava objektiks. Maanteeamet hinnangul ei võimalda ristmik ohutult teenindada planeeritava tootmisega kaasnevat liikluskoormust ja majandus- ja taristuministri 05.08.2015 määruses nr 106 „Tee projekteerimise normid“ kehtestatud normide põhjal tuleb ristmik ümber ehitada minimaalselt täiskanaliseeritud ristmikuks koos aeglustus- ja kiirendusradade rajamisega põhimaanteele.

Kardla baasi katastriüksuse omanik on Kaitseliit. Kaitseliit on detailplaneeringu algatamisel teatanud, et kavatseb jätkata Kardla baasi kinnisasja kasutamist riigi- ja sisekaitse ülesannete täitmiseks. Kaitseliit on andnud nõusoleku (30.07.2019 kiri nr K-4.2-1/19/15182 ja Kaitseministeeriumi 21.10.2019 kiri nr 12-3/19/3642) detailplaneeringu algatamiseks tingimusel, et asfaltbetoonisegisti rajamisega ei kavandata krundile lahendusi, mis piiravad maa-alal episoodiliselt läbiviidavat taktikalise tasandi väljaõpet.

Kardla baasi katastriüksusele on seatud Päästeameti kasuks isiklik kasutusõigus, mis on kantud kinnistusraamatusse. Päästeametil on õigus kasutada maaüksust tähtajatult demineerimistööl lõhkematerjali lõhkamiseks lepingus kokkulepitud alal. Päästeamet on välja toonud, et demineerimistöö on päästeseadusest tulenev Päästeametile pandud ülesanne ja tegemist on vajaduspõhise siseturvalisuse teenusega ning alalise lõhkamiskoha olemasolu Tartus on sisejulgeoleku toetamiseks ja korrakaitse ülesannete täitmiseks oluline. Lõhketööde tegemine on üldohtlik ja kiireloomulise iseloomuga ning ajaliselt piiritlemata, see võib toimuda igal päeval ja igal kellaajal. Veel hiljuti viidi lõhketöid läbi Kardla baasi katastriüksuse keskosas, praeguse asfaltbetoonisegisti lähedal. Seoses asfaltbetoonisegisti paigaldamisega leiti demineerimistöode tegemiseks uus asukoht, mis jääb Kardla baasi katastriüksuse edelaossa. Sinna on rajatud TREV-2 abiga vastav rajatis ohutumaks demineerimistöode tegemiseks ja juurdepääsutee (Joonis 10). Päästeamet peab vajalikuks detailplaneeringu koostamisel arvestada Päästeameti vajadusega pääseda sõidukiga lepingus kokkulepitud alale. Juurdepääs alale toimub läbi asfaltbetoonisegisti tootmisterritooriumi.



Joonis 10. Rajatis Päästeameti demineerimistöode tegemiseks Kardla baasi katastriüksuse edelaosas (Maa-ameti ortofoto, lennuaeg 03.04.2019)

Tähtvere valla arengukava 2013–2025 põhjal nägi Tartu maakonna arengustrateegia kuni 2014. aastani ette sportimisvõimaluste mitmekesistamist ja kvaliteedi parandamist, uute spordibaaside ja aktiivse puhkuse kohtade rajamist, millest tulenevalt kavandati Tähtvere vallas sõjaliste ja tehniliste spordialade keskuse rajamist endise sõjaväepolügooni territooriumile. Arengukava kohaselt taotles vald endale ca 30 hektari suurusel endiste sõjaväeobjektidega maatükki, millel planeeriti rajada koos eraettevõtjatega sõjaliste ja

tehniliste spordialade kompleks, kus oleksid rajad ATV-dega sõitmiseks ja võistlemiseks, krossi- ja matkarajad, suusarajad ning vibu ja ammu lasketiirud. Samas ei näinud Tähtvere vald rahaliste vahendite piiratuse tõttu võimalust projekti toetamiseks.

Detailplaneeringuga kavandatavad tegevused, juba praeguseks toimunud ehitustegevus asfaltbetoonisegisti paigaldamiseks ja ka Kaitseliidu ja Päästeameti tegevus Kardla baasi maaüksusel ei ole kooskõlas kehtiva üldplaneeringuga ette nähtud maakasutusega, mille kohaselt on tegemist puhke- ja rekreatsioonialaga. Ka maakonnaplaneeringu kohaselt on tegemist puhke-eeldustega alaga. Lisaks tuleb tegevuse planeerimisel (sh ligipääsu kavandamisel) arvestada paiknemisega maakonnaplaneeringuga määratletud rohevõrgustiku alal ja maakonnaplaneeringu teemaplaneeringuga ette nähtud liikluskorralduslike muutustega.

5. EELDATAVALT MÕJUTATAVA KESKKONNA KIRJELDUS

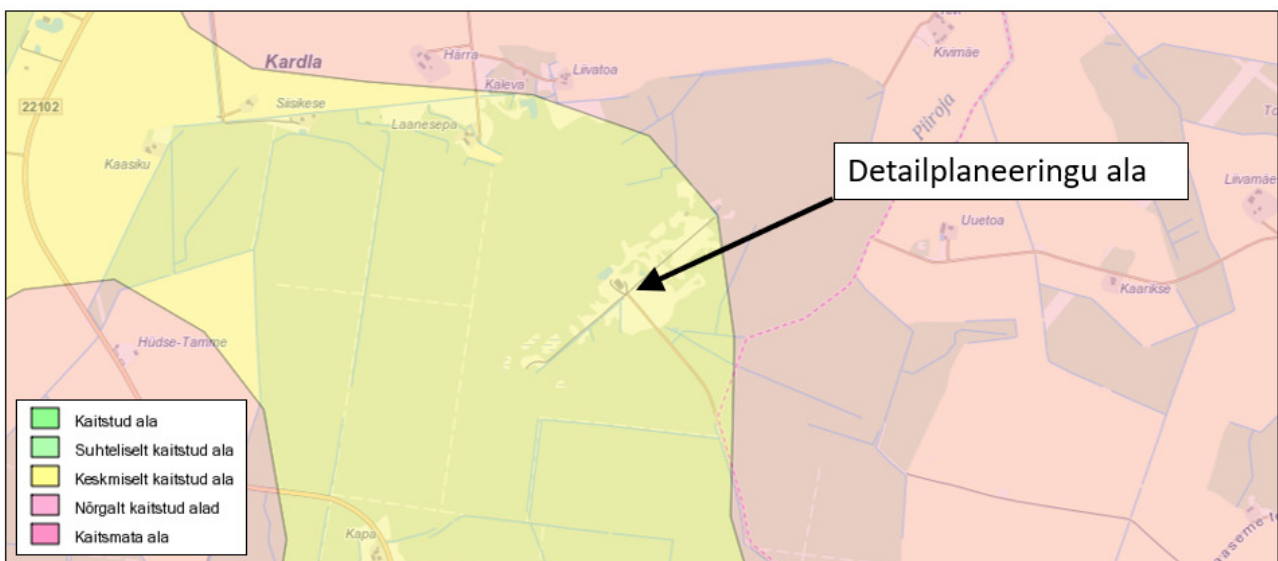
Kardla baas asub Tartu linnas Kardla külas suhteliselt madala asustustihedusega piirkonnas. Lähimad eluhooned asuvad Kardla baasi katastriüksuse piirist vähemalt ca 570 m kaugusel loodes ja jäävad asfaltbetoonisegisti asukohast vähemalt ca 780 m kaugusele. Idas, põhjas ja edelas jäävad eluhooned asfaltbetoonisegisti asukohast 1–1,3 km kaugusele ja kirdes ca 1,4 km kaugusele. Lokaatorite tee ümbruses asuvad lähimad eluhooned teest ca 800 m kaugusel läänes. Tallinna-Tartu-Võru-Luhamaa mnt jääb asfaltbetoonisegisti asukohast ca 2,2 km ja katastriüksuse piirist ca 1,8 km kaugusele. Lokaatorite tee ristmik asub Tallinna-Tartu-Võru-Luhamaa mnt 176. kilomeetril. (Maa-amet, 28.02.2020)

Tallinna-Tartu-Võru-Luhamaa mnt lõigul 168,37 km kuni 178,344 km oli 2019. aasta andmetel keskmine ööpäevane liiklussagedus 6510 autot/ööp. Veoautode ja autobusside liiklussagedus oli 235 autot/ööp ja autorongide liiklussagedus 825 autot/ööp, raskeliiklus moodustas seega ca 16,3% liiklussagedusest. (Teede Tehnokeskus AS, 2020)

Alal on osaliselt säilinud sõjaväepolügooni rajatised (angaar, kasarmute varemed, laskeavadega betoonist rajatised, laskeharjutusplatsid), millel praegu kasutus puudub. Maaüksuse edelaosas on rajatis Päästeameti demineerimistöde ohutuks läbiviimiseks.

Asfaltbetoonisegisti jaoks on juba rajatud plats, mille projekteerimisel arvestati olemasolevate kalletega, platsi langus on edela ja kagu suunas. Platsist kagus asub kraav, mis suubub 5,6 km pikkusesse ja 13,1 km² suuruse valgalaga Piiraja peakraavi (ka Vorbuse pkr, VEE1044000), mis suubub omakorda ca 4 km allavoolu Emajõkke (VEE1023600). Kardla baas asub maaparandussüsteemi 2102360010650 (KUUSIKU) alal, eesvooluks on eelnimetatud Vorbuse pkr (Maa-amet, 19.02.2020).

Tähtvere valla üldplaneeringu joonisel "Piirangud ja keskkonnategurid" on ala märgitud kaitsmata põhjaveega alana (Joonis 7). Maa-ameti andmetel on tegemist keskmiselt kaitstud põhjaveega alaga (Joonis 11).



Joonis 11. Põhjavee kaitstud detailplaneeringu alal (Maa-amet, 02.03.2020)

Kardla baasi katastriüksus on suures osas kaetud puittaimestikuga, kõlvikuliselt jaguneb maaüksus metsamaaks (ca 57%) ja muuks maaks (ca 43%) (Maa-amet, 02.03.2020). Nii Kardla baasi kui ka Lokaatorite

tee ümbruses on põhiliselt riigomandis olevad metsad, mida haldab RMK. RMK metsatööde kaardi põhjal on Lokaatorite tee ääres märgitud harvendusraiete alasid, kuid Kardla baasi katastriüksusel raiete alasid märgitud ei ole (Maa-amet, 28.02.2020).

Kardla baasist läänes asuvad omavahel osaliselt kattuvad Kärevere looduskaitseala (KLO1000600), Kärevere linnuala (RAH0000633), inventeeritud Natura elupaik (9050 rohunditerikkad kuusikud) ja IBA linnuala (EE055), mis jäävad Kardla baasi katastriüksuse piirist ca 200 m kaugusele ja asfaltbetoonisegisti kavandatud asukohast ca 600 m kaugusele. Kärevere linnuala on rahvusvahelise tähtsusega linnuala, mis on oluline rändepeatuspaik erinevatele linnuliikidele, lisaks asuvad alal mitmete kaitsealuste liikide pesitsuspaigad. Eelkõige on Kärevere linnuala oluline ala rohunepile (*Gallinago media*), sest siin asuvad liigi ühed olulisemad mängu- ja pesitsusalad Eestis. Ohtudena on välja toodud võsastumine, veerežiimi muutmine (kraavitamine), metsamajandus ja puhkemajandus. Kärevere looduskaitseala Kardla sihtkaitsevööndi kaitse-eesmärk on kaitsealuste liikide elupaikade ja metsakoosluste säilimise tagamine. Asfaltbetoonisegisti kavandatud asukohast rohkem kui 1 km kaugusel Kärevere linnualal asub I kategooria kaitsealuse liigi väike-konnakotka (*Aquila pomarina*) (KLO9102451, viimane kinnitatud vaatlus toimus 2018. aastal) ja II kategooria kaitsealuse liigi valgeselg-kirjurähni (*Dendrocopos leucotos*) (KLO9100229) leiukoht. Asfaltbetoonisegisti asukohast 2,5 km raadiusesse jääb teisigi väike-konnakotka leiukohti ja Tallinn-Tartu-Võru-Luhamaa mnt läheduses asuv must-toonekure (*Ciconia nigra*) leiukoht (KLO9101823). Lokaatorite tee läheduses asfaltbetoonisegisti asukohast rohkem kui 1 km kaugusel asub III kategooria kaitsealuse liigi händkakk (*Strix uralensis*) sigimispaik (KLO9120036, viimane kinnitatud vaatlused toimusid 13.05.2016 ja 15.05.2019). (EELIS, 07.04.2020)

Elurikkuse andmebaasi kohaselt on 2019. aastal nähtud planeeringuala läheduses ka III kaitsekategooriasse kuuluvat hiireviud (*Buteo buteo*) ja 2018. aastal III kategooria kaitsealust väike-kirjurähni (*Dendrocopos minor*).

Läänes ulatub Kardla baasi katastriüksuse piirini kavandatav Kardla metsa looduskaitseala Kardla metsa sihtkaitsevöönd (PLO2001756). Vastav täiendavate salu- ja laanemetsa looduskaitsealade kaitse alla võtmise ja kaitse-eeskirja menetlus on algatatud keskkonnaministri 12.12.2017 käskkirjaga nr 1-2/17/1204. (EELIS, 28.02.2020)

Piirkonnas on mitmeid III kategooria kaitsealuseid taimi, need jäävad asfaltbetoonisegisti asukohast rohkem kui 400 m kaugusele. Mõned kaitsealuste taimede leiukohad asuvad Lokaatorite tee lähistel ja lisaks asub tee ääres kaks vääriselupaigana määratud ala (VEP141059 ja VEPL00279). (EELIS, 21.02.2020)

Keskkonnaregistri andmetel ei asu alal jääkreostusobjekte (EELIS, 21.02.2020), kuid Tähtvere valla arengukavas (2013–2025) on ära märgitud, et valla suurimaks jääkreostusobjektiks on Kardla baas. Keskkonnaamet on 04.10.2019 kirjaga nr 6-5/19/194-2 viidanud, et Tähtvere Vallavolikogu 15.10.2010 otsusega nr 1-2/25 on Kardla baasi alale algatatud detailplaneering ja KSH jäätme keskuse rajamiseks, mille puhul oli KSH algatamise põhjuseks amortiseerunud kütusehoidlatest lähtuva võimaliku jääkreostuse esinemine. Keskkonnaamet on 06.04.2020 kirjaga nr 6-2/20/3026-3 viidanud, et 2014. aastal eemaldati KIK toetuse abil jääkreostuse ohtu põhjustanud maa-alused kütusehoidlad. Asfaltbetoonisegisti rajamiseks praeguseks toimunud ehitustööde käigus jääkreostuse jälgi ei tuvastatud. Seda ei tuvastatud ka detailplaneeringu koostaja ja keskkonnaekspertide poolt läbi viidud objekti paikvaatlusel (29.01.2020).

6. KARDLA BAASI DETAILPLANEERINGU ELLUVIIMISEGA EELDATAVALT KAASNEV OLULINE KESKKONNAMÕJU

6.1 KSH ulatus

Kavandatava tegevusega kaasnevad mõjud on erineva ajalise ja ruumilise ulatusega. Kavandatava ehitustegevuse puhul kaasnevad lühiajalised, kuid intensiivsed mõjud, mis ilmnevad eelkõige planeeringuala lähiümbruses. Käitamisaegsete mõjude ulatuse määrab asfaltbetoonisegisti ja tootmistegevusega kaasnevast transpordist tingitud õhusaaste ja müra levimise ulatus. Rajatav asfaltbetoonisegisti avaldab kontaktvööndis mõju maakasutuse muutuse ja rajatise ruumilise mõju kaudu (sh mõju rohevõrgustikule). KSH aruandes käsitletakse ka asfaltbetoonisegisti asukohas maa-ala võimalikku kasutamist tootmistegevuse lõpetamise järel.

6.2 Mõju inimese heaolule ja tervisele

Kavandatava tegevusega kaasneb õhusaaste (sh lõhnaähäring) ja müra teke. Lähimad elamud asuvad asfaltbetoonisegisti asukohast vähemalt 780 m kaugusel ja käitis on ümbritsetud metsase alaga, mis eeldatavalt vähendab võimaliku õhusaaste ja müra levikut. Võimalik mõju inimese heaolule ja tervisele on määritatud müra ja õhusaaste leviku tingimustest (peamiselt ilmastikutingimustest) ja koosmõjust Päästeameti demineerimistöodega. KSH raames analüüsitakse õhusaasteloa taotluse jaoks koostatud lubatud heitkoguste projekti andmeid, sarnaste käitiste puhul kaasnevat müra ja õhusaaste teket ning hinnatakse mõju võimalikku ulatust. Lisaks analüüsitakse leevendusmeetmete rakendamise vajadust ja võimalusi.

Tootmisega seotud transpordi tõttu kasvab piirkonna liiklussagedus ja ka raskeliikluse osakaal, mis võib periooditi Tallinna-Tartu-Võru-Luhamaa mnt äärsete elamute juures mõnevõrra tõsta mürataset ja halvendada õhukvaliteeti. Tootmistegevusega kaasnev liiklussagedus on tööpäeviti ca 20–30 veoautot ööpäevas, mis moodustab Tallinna-Tartu-Võru-Luhamaa mnt olemasolevast liiklussagedusest alla 1% ning olemasoleva raskeliikluse sagedusest alla 3%. Arvestades lisanduvat liiklusvoogu, ei ole põhjustatud häiring mürataseme ja õhukvaliteedi halvenemise näol oluline.

Liiklussageduse kasv mõjutab ka liiklusohutust. Maanteeamet on 08.10.2019 kirjas 15-2/19/42359-2 väljendanud seisukohta, et tulenevalt Tallinna-Tartu-Võru-Luhamaa mnt kõrgest liiklussagedusest tuleb Lokaatorite tee ristmik välja ehitada minimaalselt täiskanaliseeritud ristmikuks koos aeglustus- ja kiirendusradade rajamisega põhimaanteele. Lisaks tuleb planeeringu lahenduse väljatöötamisel koostada liiklusuuring koos ristmiku läbilaskvusarvutustega, millest selgub vasakpöörde teostatavus asfaltbetooni tootmisega seotud liikluskoosseisu (rasked ja aeglased veokid) alusel. Võib selguda, et ohutult on võimalik rajatava kanaliseeritud ristmiku kaudu teenindada vaid parempöördeid sisse ja välja ning vasakpöörde välja tuleb keelata. Maanteeamet on lisaks juhtinud tähelepanu, et riigitee liikluslahendus ja teedevõrgustik tulevikus muutub, mistõttu ei säili tõenäoliselt juurdepääs riigiteele tänase metsatee ristmiku asukohas. Detailplaneeringu algatamise otsuse kohaselt on Maanteeameti poolt antud tingimustega arvestamine ja vastavate kokkulepete sõlmimine planeeringu kehtestamise ja realiseerimise eeldus. Uue ristmiku väljaehitamine võib liikluskorralduse muutumise tõttu olla lühiajaline lahendus, kuid see on tootmistegevuse võimaldamiseks vajalik. KSH raames analüüsitakse väljatöötava liikluslahenduse mõju ohutuse aspektist.

Detailplaneeringu alal on tegemist endise sõjaväepolügooni alaga, mis on Tähtvere valla üldplaneeringuga (2006) määratud puhkeväärtusega alaks. Osaliselt säilinud rajatiste tõttu võib piirkonda pidada kultuuriliselt huvitavaks ja see on lisandväärtuseks ala kasutamisel rekreatiivse funktsiooniga. Kavandatava tegevuse tõttu ei ole küll edaspidi ala kasutamine puhke- ja virgestusalana võimalik, kuid pika aja jooksul ei ole üldplaneeringuga kavandatud tegevusi soovitud ellu viia ja ka ala praegune kasutus (eelkõige Päästeameti lõhkamistööd) ei võimalda ala kasutamist rekreatiivseteks tegevusteks.

6.3 Mõju looduskeskkonnale, sh võimalik mõju Natura 2000 võrgustiku alale

Keskkonnaamet on 04.10.2019 kirjas nr 6-5/19/194-2 väljendanud seisukohta, et Natura 2000 võrgustiku ala ja planeeringualaga piirneva planeeritava looduskaitseala kaitse-eesmärgid ei välista planeeringuga kavandatud tootmistegevuse elluviimist, kuid tuleks välja selgitada kaitsealuste liikide häirimine võimaliku müra tõttu.

Kärevere linnualal asuvate kaitsealuste liikide leiukohad asuvad planeeringualast ca 1 km kaugusel ja händkaku sigimispaik asub Lokaatorite tee lähisel. Kärevere linnuala kaitsealuste lindude leiukohtade läheduses tegevusi ei kavandata ja leiukohad on planeeringualast eraldatud metsase alaga, seega on olulisel määral õhusaaste ja müra levik kaitstavate aladeni vähe tõenäoline, kuid võimalik häiring oleneb ka müra ja saasteainete levimistingimustest ning koosmõjust Päästeameti demineerimistöödega. KSH raames analüüsitakse õhusaaste ja müra teket ja levikut ning hinnatakse mõju võimalikku ulatust. Lisaks analüüsitakse leevendusmeetmete rakendamise vajadust ja võimalusi.

KSH käigus viiakse läbi Natura eelhindamine ja vajadusel (sõltuvalt eelhinnangu tulemustest) ka asjakohane hindamine.

Maakonnaplaneeringu kohaselt asub planeeringuala roheline võrgustiku toimimise tagamiseks vajalikul alal. Kavandatava tegevusega ei kaasne raietöid ja kasutatakse juba varasemalt inimtegevusest mõjutatud ala. Ala ümbrus on igas suunas ümbritsetud ulatuslike metsamaadega, mistõttu kavandatav tegevus võrgustiku toimimist ei takista, kuid asfaltbetoonisegisti rajamise ja käitamisega kaasneb inimtegevuse intensiivisumine, transport, müra ja õhusaaste, mis loomade ja lindude liikumist piirkonnas võib mõjutada. Asfaltbetoonisegisti rajamisel võetakse kasutusele varasemalt kasutuseta olnud rohumaa, mis asfaltbetoonisegisti käitamisel kaasneva inimtegevuse ja müra tõttu enam lindude toitumisalaks ei sobi. KSH raames hinnatakse asfaltbetoonisegisti käitamise ja kaasneva transpordi mõju loomade ja lindude liikumisele.

Asfaltbetoonisegisti veekasutus on seotud vaid olmetarbega ja reoveekäitlus on kavas lahendada kogumismahuti abil. Võimalik mõju pinna- ja põhjaveele on seega eelkõige seotud tootmistegevusega kaasneva kütuste ja bituumeni kasutamisega. Kütuste kasutamine peab vastama veeseaduses ja selle alamaktides sätestatud nõuetele³. Kütuste ja kemikaalide kasutamisest tulev oht pinna- ja põhjavee saastumiseks on eelkõige seotud võimalike õnnetusjuhtumitega, sest tavapärase tootmistegevuse puhul on ohtlike ainete keskkonda sattumise oht minimaalne. KSH raames hinnatakse kütuste ja kemikaalide kasutamisega seonduvat võimalikku mõju pinna- ja põhjaveele ning analüüsitakse leevendusmeetmete rakendamise vajadust ja võimalusi.

³ Keskkonnaministri 01.10.2019 määrus nr 42 "Naftasaaduse, põlevkiviõli, selle saaduse või biokütuse hoidla ehitamise ja kasutamise nõuded ning kuja täpsustatud ulatus".

6.4 Piiriülene keskkonnamõju esinemise võimalikkus

Planeeringu elluviimisega ei kaasne eeldatavalt piiriülest mõju.

6.5 Muud asjaolud

Võimaliku jääkreostuse esinemise kohta täpsemad andmed puuduvad, kuid seni toimunud tööde käigus ei ole reostust tuvastatud. Suuremaid pinnasetõid uutele aladele ei kavandata, mistõttu on ebatõenäoline, et kavandatava tegevuse puhul esineks oht jääkreostuse levikuks. On tõenäoline, et reostus on aja jooksul lahjenenud ja ei pruugi enam esineda ohtlikus kontsentratsioonis. Kui järgneva ehitustegevuse või asfaltbetoonisegisti käitamise perioodil jääkreostust siiski tuvastatakse, siis tuleb reostunud pinnas ja vesi nõuetele vastavalt käidelda, kuid olemasoleva info põhjal ei ole tegemist olulise mõjuga.

Detailplaneeringu koostamise juures tuleb läbi mõelda kavandatava tegevusega kaasnev jätmete teke ning tekkinud jätmete ladustamine ja äravedu, kuid eeldatavalt ei ole jäätmekäitluse korraldamine olulise mõjuga. Pigem on oluline viidata vastavasisulistele õigusaktidele ja korrale, mis jäätmekäitlust reguleerivad, ning välja tuua olulisemad nõuded.

7. KOOSTÖÖ JA KAASAMINE

Detailplaneeringu koostamise korraldaja on Tartu Linnavalitsus. Detailplaneeringu ja KSH koostaja on Kobras AS.

Liikluslahenduse kavandamiseks kaasatakse planeeringu või paralleelselt Tallinna-Tartu-Võru-Luhamaa mnt ja Lokaatorite tee ristmiku projekti koostamisse valdkonna ekspert.

Detailplaneeringu koostamisel tehakse osapooli rahuldava lahenduse väljatöötamiseks koostööd Kaitseliiduga (maaüksuse omanik), Päästeametiga (kinnistusraamatusse märgitud isiklik kasutusõigus demineerimistöde läbiviimiseks) ja Maanteeametiga (Tallinna-Tartu-Võru-Luhamaa mnt ja Lokaatorite tee ristmiku liikluslahenduse planeerimisel).

Detailplaneeringu ja KSH koostamisel kaasatavateks isikuteks ja asutusteks, keda strateegilise planeerimisdokumendi alusel kavandata tegevus võib eeldatavalt mõjutada või kellel võib olla põhjendatud huvi selle strateegilise planeerimisdokumendi vastu, on lisaks Keskkonnaamet, Riigimetsa Majandamise Keskus, naaberkinnistute omanikud ja mõjuala elanikud.

Üldplaneeringut muutva detailplaneeringu ja selle KSH koostamisel kaastakse Rahandusministeerium.

Laiemat avalikkust kaasatakse detailplaneeringu ja KSH koostamisse planeerimisseaduses ja keskkonnamõju hindamise ja keskkonnajuhtimissüsteemi seaduses sätestatud menetluskorra alusel.

7.1 KSH VTK seisukohtade küsimine ja avalikustamine

PlanS § 81 lõike 1 kohaselt esitab planeeringu koostamise korraldaja keskkonnamõju strateegilise hindamise väljatöötamise kavatsuse ettepanekute saamiseks kaasatavatele asutustele ja isikutele ning määrab ettepanekute esitamiseks tähtaja, mis ei tohi olla lühem kui 30 päeva.

Tartu Linnavalitsus saatis 16.03.2020 kirjaga nr 9-3.2/DP-19-012 Kardla külas asuva Kardla baasi maaüksuse ja lähiala detailplaneeringu KSH VTK ettepanekute tegemiseks Rahandusministeeriumile, Kaitseministeeriumile, Keskkonnaametile, Päästeametile, Maanteeametile ja Riigimetsa Majandamise Keskusele ning 06.04.2020 kirjaga nr 9-3.2/DP-19-012 Kaitseliidule. Lisaks saadeti KSH VTK ettepanekute tegemiseks naaberkinnistute omanikele ja mõjuala elanikele.

Ettepanekuid KSH VTK täiendamiseks esitasid Rahandusministeerium, Keskkonnaamet ja Tartu Linnavalitsus. Naaberalal kinnistute omanikelt ja mõjuala elanikelt ettepanekuid ei laekunud.

Esitatud ettepanekuid, nendega arvestamist ja mittearvestamist on käsitletud lisa 1. Ettepanekute põhjal on KSH VTK-d vajadusel täiendatud.

8. DETAILPLANEERINGU JA KSH AJAKAVA

Detailplaneeringu (DP) ja KSH etapp		Toimumise aeg / täitmine
	DP ja KSH algatamine (Tartu Linnavalikogu)	Tartu Linnavalikogu 20.02.2020 otsus nr 229
1	KSH väljatöötamise kavatsus (VTK) koostamine (Kobras AS)	Veebruar–märts 2020
	KSH VTK kohta ettepanekute küsimine (<i>ettepanekute esitamise tähtaeg ei tohi olla lühem kui 30 päeva</i>) (Tartu Linnavalitsus)	Märts 2020
	Ettepanekute laekumine ja vajadusel VTK täiendamine (Kobras AS)	Aprill–mai 2020
	KSH VTK ja esitatud ettepanekute avalikustamine planeeringu koostamise korraldaja veebilehel (Tartu Linnavalitsus)	Mai 2020
2	DP ja KSH aruande eelnõu koostamine (Kobras AS)	Mai–november 2020
	DP ja KSH aruande eelnõu avalik väljapanek (<i>vähemalt 30 päeva</i>) ja arutelu (<i>45 päeva jooksul pärast avaliku väljapaneku lõppemist</i>) ning eelnev teavitamine vastavalt PlanS § 82 lg 4, 5 ja 6 ning § 83 lg 2 nõuetel (Tartu Linnavalitsus)	November 2020 – jaanuar 2021
	DP ja KSH aruande eelnõu täiendamine vastavalt avaliku väljapaneku ja arutelu tulemustele (Kobras AS)	Jaanuar–veebruar 2021
3	DP ja KSH aruande eelnõu esitamine kooskõlastamiseks ning arvamuse avaldamiseks (<i>loetakse kooskõlastatuks 30 päeva jooksul eelnõu saamisest</i>) (Tartu Linnavalitsus)	Veebruar 2021
	KSH aruande tulemuste lisamine DP-sse (Kobras AS)	Veebruar–aprill 2021
4	DP ja KSH aruande vastuvõtmine (Tartu Linnavalikogu)	Eeldatavalt aprill 2021, kuid sõltub detailplaneeringu menetlusest
	DP avalik väljapanek (<i>vähemalt 30 päeva</i>) ja arutelu (<i>45 päeva jooksul pärast avaliku väljapaneku lõppemist</i>) ning eelnev teavitamine vastavalt PlanS § 87 lg 5, 6 ja 7 ning § 87 lg 3 nõuetel (Tartu Linnavalitsus)	<i>Peale detailplaneeringu vastuvõtmist</i>
	DP täiendamine vastavalt avaliku väljapaneku ja arutelu tulemustele (Kobras AS)	
	DP esitamine heakskiitmiseks (<i>60 päeva jooksul DP esitamisest</i>) (Tartu Linnavalitsus)	
	DP kehtestamine ja teavitamine (Tartu Linnavalikogu)	

9. KASUTATUD MATERJALID

Õigusaktid, eeskirjad, arengukavad jmt:

Atmosfääriõhu kaitse seadus, Riigikogu poolt vastu võetud 15.06.2016.

Eesti territooriumi haldusjaotuse seadus, Riigikogu poole vastu võetud 22.02.1995.

Ehitusseadustik, Riigikogu poolt vastu võetud 11.02.2015.

Järvamaa, Jõgevamaa ja Tartumaa maakonnaplaneeringuid täpsustav teemaplaneering „Põhimaantee nr 2 (E263) Tallinn-Tartu-Võru-Luhamaa trassi asukoha täpsustamine km 92,0–183,0“ (2012), kehtestatud Tartu maavanema 21.11.2012 korraldusega nr 686.

Kardla küla Kardla baasi maaüksuse ja lähiala detailplaneeringu ja keskkonnamõju strateegilise hindamise algatamine ja lähteseisukohtade kinnitamine, Tartu Linnavolikogu 20.02.2020 otsus nr 229

Keskkonnamõju hindamise ja keskkonnajuhtimissüsteemi seadus, Riigikogu poolt vastu võetud 22.02.2005.

Planeerimisseadus, Riigikogu poolt vastu võetud 28.01.2015.

Tartu maakonnaplaneering 2030+ (2019), vastu võetud 27.01.2017 Tartu maavanema korraldusega nr 1-1/98, kehtestatud Rahandusministeeriumi 27.02.2019 käskkirjaga nr 1.1-4/29.

„Tee projekteerimise normid“, majandus- ja taristuministri 05.08.2015 määrus nr 106.

„Tegevuse künnisvõimsused ja saasteainete heidete künniskogused, millest alates on käitise tegevuse jaoks nõutav õhusaasteluba“, keskkonnaministri 14.12.2016 määrus nr 67.

Tähtvere valla arengukava (2013-2025), Tähtvere Vallavolikogu 25.10.2012 määrus nr 1–3/ 6.

Tähtvere valla üldplaneering (2006), Tähtvere Vallavolikogu 21.07.2006 määrus nr 14.

Andmebaasid:

EELIS (Eesti Looduse Infosüsteem-Keskkonnaregister) : Keskkonnaagentuur, 21.02.2020

Elurikkuse andmebaasi, <https://elurikkus.ee/>, 21.02.2020

Maa-ameti fotoladu, <https://fotoladu.maaamet.ee/>, 2020

Maa-ameti kaardirakendus, <https://xgis.maaamet.ee/maps/XGis>, 2020

Muud allikad:

OÜ GeoKes, 2019. Lubatud heitkoguste projekt. Tartu maakond, Tartu linn, Kardla küla. Kardla baas.

OÜ TINTER-PROJEKT, 2018. Kardla baas, Kardla küla, Tartu maakond. Asfaltisegisti ehitus (töö nr 44-18-TP).

Teede Tehnokeskus AS, 2020. Liiklusloenduse tulemused 2019. aastal.

LISA 1. ETTEPANEKUD

Laekunud ettepanekud Tartu linnas Kardla külas Kardla baasi maaüksuse ja lähiala detailplaneeringu KSH VTK-le ning nendega arvestamine		
Esitaja ja kuupäev	Ettepanek või küsimus	Ettepanekuga arvestamine/mittearvestamine
Rahandusministeerium, 23.03.2020 nr 14-11/1372-3	Tutvunud esitatud materjalidega ning lähtuvalt PlanS § 81 lõikest 2 märgime, et esitatud dokument tervikuna on asjakohane ja ammendav.	Ettepanek teatavaks võetud.
	PlanS § 80 lõike 1 kohaselt koostab keskkonnamõju strateegilise hindamise väljatöötamise kavatsuse üldplaneeringu koostamise korraldaja. VTK tiitellehel on tellijaks märgitud AS TREV-2 Grupp. Palume VTK-d korrigeerida.	Ettepanekuga arvestatakse. KSH VTK on korrigeeritud.
	Samuti tuleb tagada planeerimisseaduses sätestatud põhimõte, mille kohaselt üldplaneeringut muutva detailplaneeringu ning selle keskkonnamõju strateegilise hindamise tellijaks saab olla üksnes kohalik omavalitsus.	Ettepanekuga arvestatakse. KSH VTK on korrigeeritud.
	Palume kaaluda kogu VTK leheküljel 3 oleva teabe asjakohasust keskkonnamõju strateegilise hindamise läbiviimise suhtes.	Ettepanekuga ei arvestata , kuna tegemist dokumendi koostanud konsultandi (Kobras AS) tööliigist sõltumatu standardse vormistuse juurde kuuluva infoga.
	Detailplaneeringu algatamise otsuses on planeeringu eesmärgiks kaaluda võimalusi üldplaneeringut muutva detailplaneeringu koostamiseks, maakasutuse juhtfunktsiooni muutmiseks ja ehitusõiguse määramiseks. VTK-s on detailplaneeringu eesmärk muuta üldplaneeringuga määratud maakasutusotstarvet ning rajada maaüksusele asfaltbetoonsegisti. Palume kasutada detailplaneeringu algatamise otsuse sõnastust.	Ettepanekuga arvestatakse. KSH VTK on korrigeeritud (VTK ptk 1, lk 5).
	Palume korrigeerida VTK leheküljel 5 toodud loetelus lauset „planeeringuala asub on Tähtvere valla rohevõrgustiku tuumalas“. Korrektne on „... Tähtvere valla üldplaneeringuga määratud rohevõrgustiku tuumalas“.	Ettepanekuga arvestatakse. KSH VTK on korrigeeritud (VTK ptk 1, lk 5).
	Juhul kui detailplaneeringuga kavandatavad maakasutus- ja ehitustingimused on vastuolus Tartumaa maakonnaplaneeringus 2030+ kehtestatuga, tuleb koostamisel olevas Tartu linna üldplaneeringus teha maakonnaplaneeringu muutmissettepanek. Märgime, et maakonnaplaneeringus määratud puhke-eeldustega ala on detailplaneeringu alast oluliselt ulatuslikum.	Ettepanekuga arvestatakse detailplaneeringu ja KSH aruande koostamisel.

<u>Esitaja ja kuupäev</u>	<u>Ettepanek või küsimus</u>	<u>Ettepanekuga arvestamine/mittearvestamine</u>
Keskkonnaamet, 06.04.2020 nr 6-2/20/3026-3	Keskkonnaametile teadaolevalt pärinevad viimased händkaku (KLO9120036) pesitsusandmed 15.05.2019 ja 13.05.2016. Andmed on EELIS-sse kantud 19.03.2020.	Ettepanekuga arvestatakse. KSH VTK on korrigeeritud (VTK ptk 5, lk 19).
	Keskkonnaamet palub ekspertidel hinnata, kas sellise asfaltbetoonitehase püstitamise arvestades ümbritsevat tundlikku keskkonda (kaitsealused liigid, loodav kaitseala jne) on majanduslikult mõistlik, kui kavandatakse kuni 450 tunnise tööaega (VTK ptk 1.1) aastas (8 tunniste tööpäevade puhul alla 3 kuu tööpäevad).	Ettepanekuga ei arvestata , kuna VTK ptk 1.1 kirjeldab detailplaneeringu algatamisele eelnenud asjaajamist ja planeeritav asfaltsegisti maksimaalne tööaeg 1200 tundi aastas on esitatud VTK ptk 2. VTK ptk 1.1 esitatud info juurde on allmärgusena lisatud selgitus detailplaneeringuga kavandatud tegevuse maksimaalse tööaja kohta.
	VTK-s on selgitatud võimaliku jääkreostuse teemat. Asutud on seisukohale arvestades paikvaatluse tulemusi ja olemasolevaid andmeid, et jääkreostuse esinemine on vähetöenäoline. Keskkonnaamet on selgitanud, et KIK toetuse abil on 2014 eemaldatud ka jääkreostuse ohtu põhjustatud maa-alused kütusehoidlad. Samas oleme seisukohal, et VTK ptk 6.5 nimetatud meede peaks ära toodama kehtestatavas detailplaneeringus: „Kui järgneva ehitustegevuse või asfaltsegisti käitamise perioodil jääkreostust siiski tuvastatakse, siis tuleb reostunud pinnas ja vesi nõuetele vastavalt käidelda“.	Ettepanekuga arvestatakse detailplaneeringu ja KSH aruande koostamisel.
	Keskkonnaameti hinnangul on VTK asjakohane ja piisav keskkonnamõju hindamise aruande koostamiseks. Keskkonnaameti hinnangul on ekspertrühm piisav ja pädev hindamise läbiviimiseks Keskkonnaameti pädevusse jäävates valdkondades.	Ettepanek teatavaks võetud.
Kaitseministeerium, 07.04.2020 nr 12-1/20/731	Kaitseministeeriumil ei ole dokumendi kohta vastuväiteid ega täiendavaid ettepanekuid.	Ettepanek teatavaks võetud.
Maanteeamet, 15.04.2020 nr 15-2/20/10275-4	Meil puuduvad ettepanekuid planeeringu keskkonnamõju strateegilise hindamise väljatöötamise kavatsusele.	Ettepanek teatavaks võetud.
	Riigitee aasta keskmine ööpäevane liiklussagedus 2019. aasta andmetel on 6510 sõidukit.	Ettepanekuga arvestatakse. KSH VTK on korrigeeritud (VTK ptk 5, lk 18).
Kaitseliit, 21.04.2020	Esitatud KSH VTK on asjakohane ja piisav, täiendavad ettepanekud ning tingimused dokumendile puuduvad. Palume detailplaneeringu lahenduse ja KSH aruande koostamisel juhinduda Kaitseliidu ja Kaitseministeeriumi seisukohtadest, mida oleme avaldanud antud detailplaneeringu algatamisel.	Ettepanek teatavaks võetud.

<u>Esitaja ja kuupäev</u>	<u>Ettepanek või küsimus</u>	<u>Ettepanekuga arvestamine/mittearvestamine</u>
Tartu Linnavalitsus, 23.04.2020 nr 9-3.2/DP-19-012	KSH ulatuse kirjeldamisel ei ole nimetatud võimalikku mõju pinna- ja põhjaveele. Alal pole ühisveevärki ega -kanalisatsiooni, platsi sadeveed juhitakse loodusesse ning platsile kõvakatet ja platsilt koguneva vee puhastamist ei kavandata. KSH raames tuleks hinnata ka kavandatava tegevuse mõju pinna- ja põhjaveele ning leida keskkonnakaitseliselt sobivaim lahendus.	Ettepanekuga arvestatakse. KSH VTK on korrigeeritud (VTK ptk 6.3, lk 21).
	Lisaks kaaluda läbi KSH-ga lahendus(ed) juhaks, kui maakasutaja soovib (10 või enama aasta perspektiivis) kinnistuosal asfaldisegisti demonteerida, tootmistegevuse lõpetada.	Ettepanekuga arvestatakse. KSH aruandes käsitletakse asfaldisegisti asukohas maa-ala edasisi maakasutuse võimalusi pärast asfaltbetoonsegisti demonteerimist ja tootmistegevuse lõpetamist. KSH VTK on korrigeeritud (VTK ptk 6.1, lk 20).

Lisaks laekunud ettepanekute alusel tehtud muudatustele täiendati/korrigeeriti KSH VTK järgmiste teemade osas:

- Tulenevalt lisandunud teabest on korrigeeritud KSH VTK-d müra leviku hindamise osas. Asfaldi tootmisega kaasneva müra ja Päästeameti demineerimistöodest tuleneva kumulatiivse müra mõju hindamiseks ei viida läbi müra modelleerimist.

KSH läbi viimisel lähtutakse asfaldi tootmisega kaasneva mürataseme hindamisel analoogsete asfaltsegistite puhul teadaolevalt kaasnevast müra tekkest. Kardla baasi maaüksusele kavandatav asfaltsegisti on analoogne AC Tehased asfaltsegistiga (Benninghoven TBA 3000), mille puhul on Eesti Keskkonnauuringute Keskus OÜ 16.10.2017 läbi viinud müra mõõtmised.

Päästeameti demineerimistöode puhul ei ole demineerimise toimumise iseloomust tulenevalt võimalik määratleda modelleerimiseks vajalike lähteandmeid nagu laengute suurust (ja sellest tulenevalt müra lähtetaset) ja lõhkamiste sagedust.

KSH VTK ptk 6.2 lk 20 ja ptk 7 lk 23 kustutatakse müra modelleerimist käsitlev tekst.

- Parema arusaadavuse huvides on KSH VTK ptk 5 lk 18 ja ptk 6.2 lk 20 täpsustatud eluhoonete kaugust Kardla baasi katastriüksuse piirist ja asfaltsegisti asukohast.
- KSH VTK ptk 2 lk 8 on täpsustatud veekasutuse osas.